

VOTAK®

ПОЛУАВТОМАТИЧЕСКАЯ КОФЕМАШИНА

Модель:

VT-34



РУКОВОДСТВА ПОЛЬЗОВАТЕЛЯ

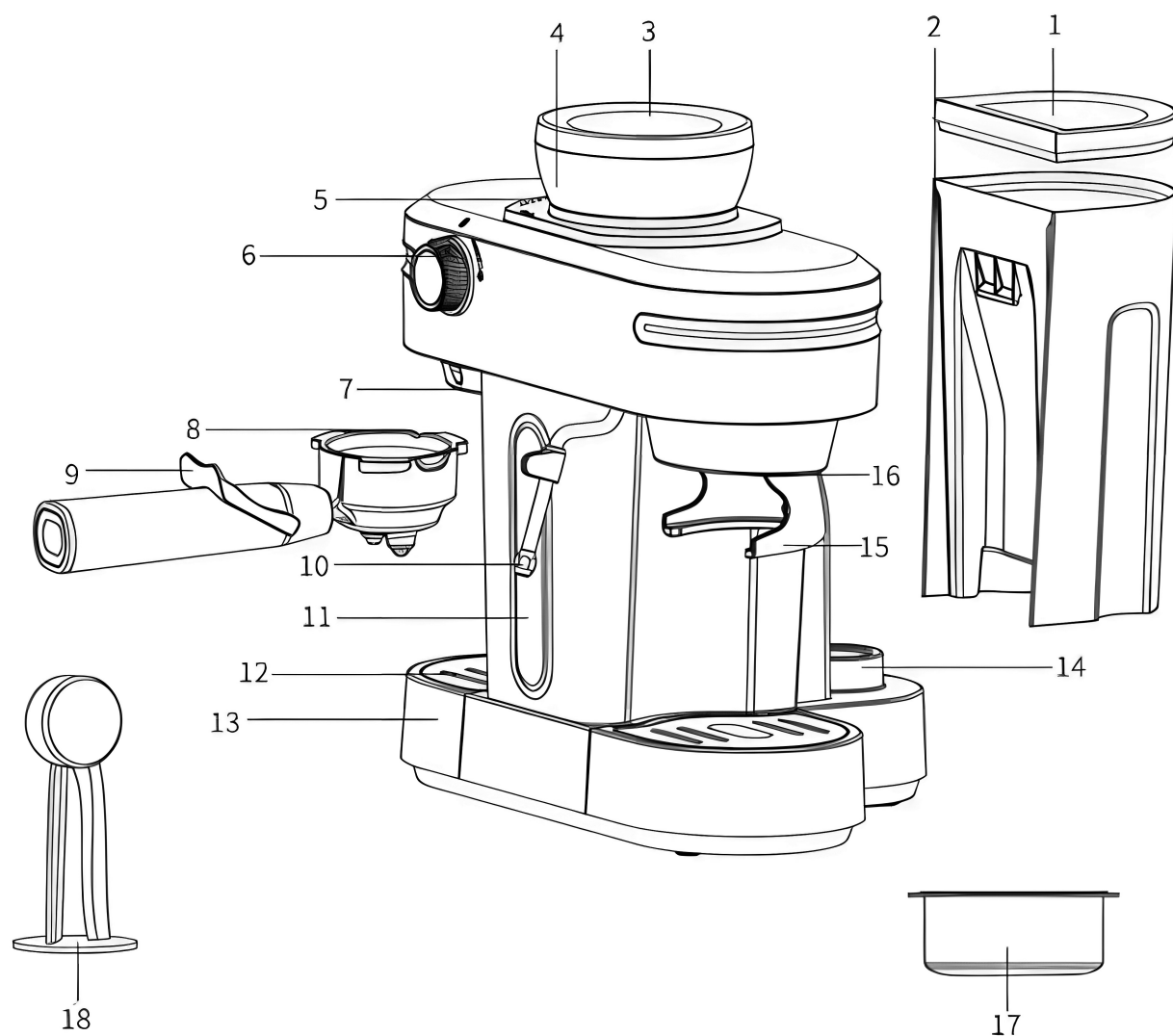
МЕРЫ ПРЕДОСТОРОЖНОСТИ

1. Перед использованием продукта ознакомьтесь с руководством пользователя.
2. Убедитесь, что напряжение в вашей сети соответствует номинальному напряжению изделия.
3. Чтобы избежать поражения электрическим током и возгорания, не погружайте шнур питания или вилку в воду или другие жидкости.
4. При использовании прибора детьми или лицами с ограниченными возможностями требуется тщательный надзор.
5. Отключайте прибор от сети, когда он не используется и перед чисткой. Дайте остыть перед тем, как устанавливать или снимать детали, а также перед чисткой устройства.
6. Если кофемашина работает неправильно, обратитесь в производственную компанию или её сервисный центр для диагностики и ремонта.
7. Использование не рекомендуемых производителем прибора аксессуаров или запасных частей может привести к возгоранию, удару электрическим током или травмам.
8. Не используйте прибор на улице.
9. Не допускайте, чтобы шнур питания свисал с края стола или касался горячих поверхностей.
10. Не используйте кофемашину не по назначению. Размещайте её в сухой среде. Не работайте в условиях высокой температуры.
11. Используйте только холодную и чистую питьевую воду для заполнения водного резервуара. Никогда не используйте минеральную воду, молоко или любые другие жидкие напитки.
12. При вытаскивании вилки держите вилку и тяните за шнур питания. Не тяните за провод.
13. При приготовлении кофе не касайтесь частей кофемашины напрямую, так как температура слишком высока.
14. Берегите прибор. Не позволяйте детям до 8 лет брать прибор и его шнур питания.
15. Для продуктов с заземляющей вилкой убедитесь, что используемая вами домашняя розетка правильно заземлена.
16. Не используйте машину, если в резервуаре для воды нет воды.
17. Этот прибор предназначен только для домашнего использования.
18. Маленьким детям не следует чистить или обслуживать прибор, особенно без тщательного надзора.

ХАРАКТЕРИСТИКИ

Модель	VT-34
Напряжение:	220–240 В
Частота:	50/60 Гц
Мощность нагрева	1150 Вт
Мощность двигателя	120 Вт

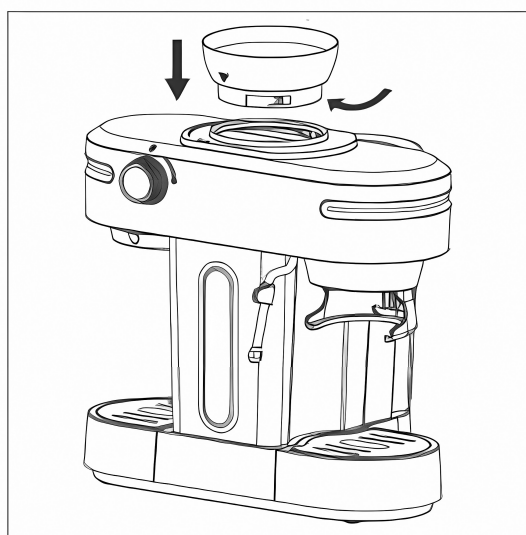
НАЗВАНИЕ КОМПОНЕНТА



- | | |
|--------------------------------------|-----------------------------|
| 1. Крышка резервуара для воды | 10. Трубка для пара |
| 2. Резервуар для воды | 11. Панель управления |
| 3. Крышка бункера для кофейных зерен | 12. Крышка поддона для воды |
| 4. Бункер для кофейных зерен | 13. Поддон для воды |
| 5. Регулятор помола | 14. Вход для воды |
| 6. Ручка регулировки пара | 15. Держатель ручки |
| 7. Головка выхода воды | 16. Выход для молотого кофе |
| 8. Фильтр | 17. Фильтр для двух чашек |
| 9. Рукоятка для прессования | 18. Кофейная ложка |

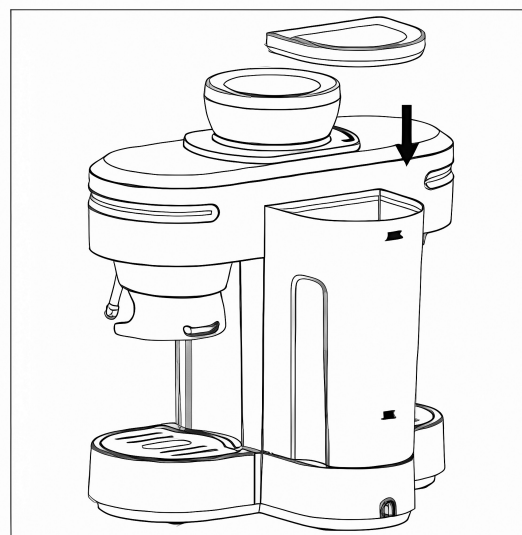
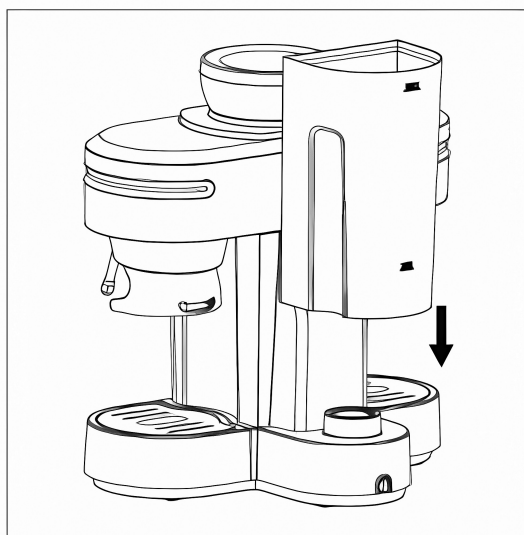
ИНСТРУКЦИИ ПО СБОРКЕ

1. Выньте машину и аксессуары и разместите их на ровной поверхности стола.
2. Закрепите бункер для кофейных зерен: совместите стрелку на бункере «∇» с иконкой разблокировки «□» на верхней части машины, затем поверните по часовой стрелке до тех пор, пока стрелка бункера «∇» не совпадет с иконкой блокировки «▣» на верхней части машины, и вы услышите звук «щелчка», указывающий на блокировку бункера, после чего закройте крышку бункера.
Разблокировка бункера для кофейных зерен: поверните бункер против часовой стрелки, совместите стрелку бункера «∇» с иконкой разблокировки «□» на верхней части машины и услышите «щелчок», указывающий на разблокировку бункера, затем поднимите его и выньте.



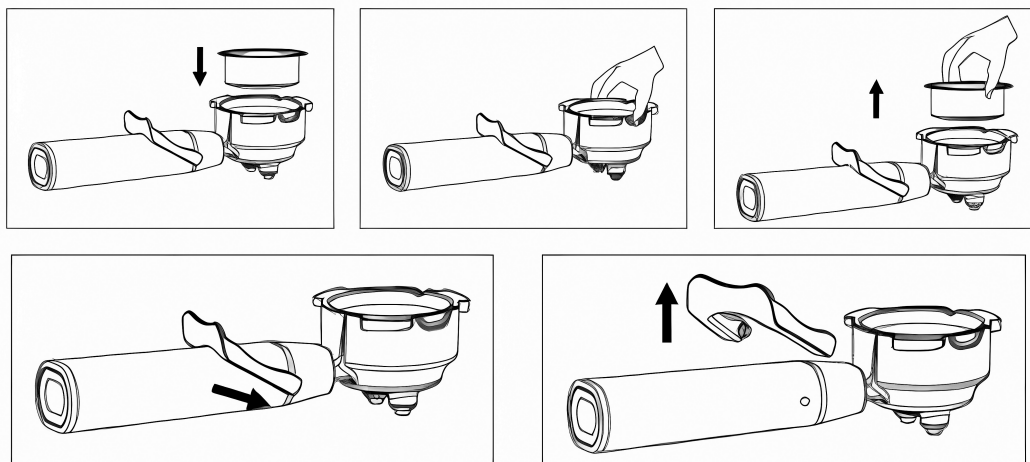
3. Добавьте воду в резервуар для воды, объем добавленной воды не должен быть ниже минимальной (MIN) или выше максимальной (MAX) отметки уровня воды. Поставьте резервуар для воды на место, затем закройте крышку резервуара для воды.

Примечание: При добавлении воды рекомендуется снять резервуар для воды или использовать контейнеры для добавления воды. Не добавляйте теплую или горячую воду.



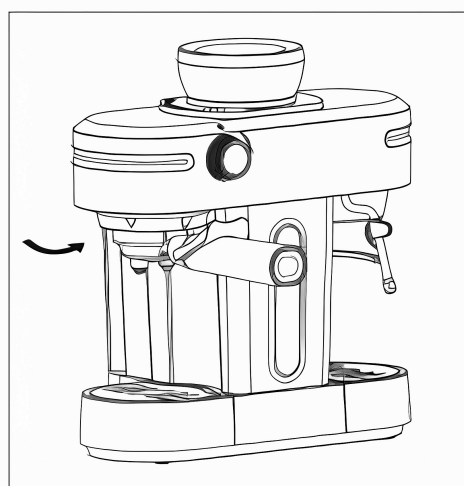
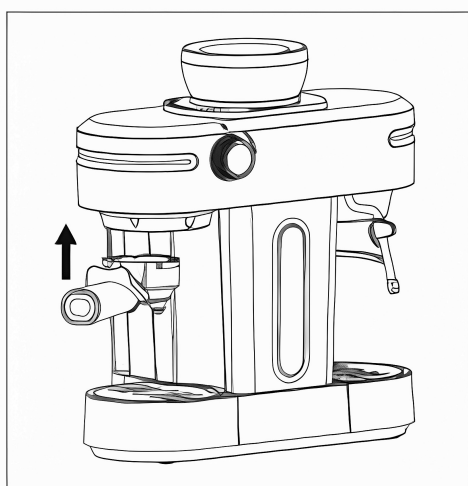
4. Поместите фильтр-чашку в фильтр, и при снятии фильтр-чашки поднимите её вверх пальцами за зарезервированные промежутки с обеих сторон.

Примечание: Снимите или установите рукоятку для прессования, вытолкнув обе стороны из застёжки.

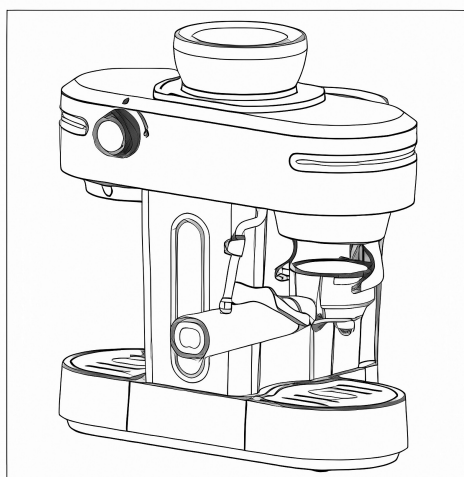
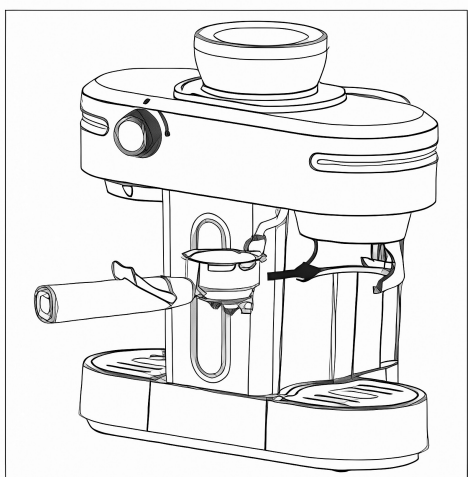


5. Сборка ручки:

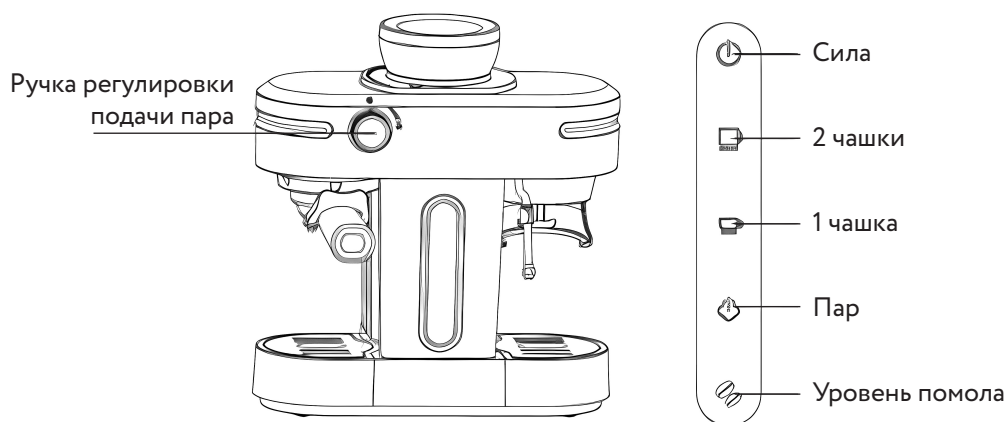
А. Установка на выход воды: сначала освободите рукоятку для прессования, выровняйте ручку фильтра с иконкой разблокировки «▼» на выходе воды машины и установите её в паз, затем поверните ручку фильтра вправо до тех пор, пока она не выровняется с иконкой блокировки «■».



В. Установка на выход для порошка: поместите ручку фильтра на держатель ручки, средняя застёжка фильтра должна быть вставлена в средний паз держателя фильтра.



ВВЕДЕНИЕ В ФУНКЦИИ



1. РЕЖИМ ОЖИДАНИЯ:

1.1 Индикаторная лампа кнопки питания горит наполовину, остальные индикаторные лампы выключены, переключатель пара не работает. Кроме кнопки питания, все остальные кнопки неактивны. Водяной насос, кофемолка и нагреватель не работают.

1.2 В режиме выключения нажмите любую кнопку для пробуждения и перехода в режим ожидания.

1.3 В режиме ожидания нажмите кнопку питания, чтобы включить машину и перейти в рабочий режим.

2. РЕЖИМ ВЫКЛЮЧЕНИЯ:

2.1 В режиме ожидания машина автоматически перейдет в режим выключения, если в течение 1 минуты не будет никаких действий.

2.2 В рабочем режиме машина автоматически перейдет в режим выключения, если в течение 30 минут не будет никаких действий.

2.3 В режиме выключения нажмите любую кнопку, чтобы перейти в режим ожидания.

3. РАБОЧИЙ РЕЖИМ:

В режиме ожидания нажмите кнопку питания, чтобы войти в рабочий режим.

3.1 Если ручка регулировки пара не находится в положении «0», индикаторные лампы мощности, для двух чашек и одной чашки будут быстро мигать, а другие индикаторные лампы выключатся.

3.2 Если ручка регулировки пара находится в положении «0», машина начинает предварительный нагрев, индикаторные лампы мощности и помола всегда включены, индикаторные лампы для двух чашек, одной чашки и пара мигают медленно. Насос и кофемолка не работают, начинает работать нагреватель.

3.3 Во время предварительного нагрева нажатие кнопки питания возвращает машину в режим ожидания, нажатие кнопок для двух чашек, одной чашки и пара не вызывает реакции, нажатие кнопки кофемолки останавливает нагрев и начинает помол кофейных зерен.

3.4 После предварительного нагрева машина переходит в рабочий режим, все индикаторные лампы остаются включенными, нагреватель, насос и кофемолка не работают.

3.5 В рабочем режиме машина поддерживает температуру предварительного нагрева в течение 30 минут и автоматически переходит в режим выключения, если в течение 30 минут не будет никаких действий.

3.6 Нажмите кнопку для двух чашек или одной чашки, чтобы начать заваривание кофе. 3.7 Нажмите кнопку пара, чтобы войти в режим пара.

3.8 Нажмите кнопку кофемолки, чтобы начать помол

ИНСТРУКЦИИ ПО ЭКСПЛУАТАЦИИ:



Иногда кофеварку не удаётся запустить из-за того, что некоторые детали не были установлены должным образом. В таких случаях срабатывает система безопасности, и устройство не включается. Пожалуйста, проверьте, не возникла ли подобная проблема.

Если на панели управления мигает только одна кнопка, это может указывать на проблему с установкой или сбросом конкретной детали. В инструкции к прибору обычно содержится информация о том, как правильно установить и сбросить эту часть.

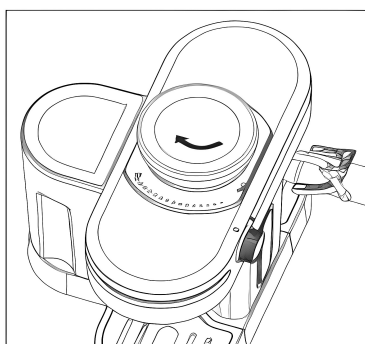
Например, если мигает индикатор вспенивания молока, это может означать, что кнопка вспенивания не была возвращена в положение «0». Если же мигает кнопка помола, это может означать, что часть для помола не была повернута в исходное положение, как указано в инструкции. Пожалуйста, проверьте правильность установки этих деталей.

Если индикаторы «Чашка» и «Выключатель» горят, но кофе не поступает, это может означать высокое давление внутри кофемашины. Чтобы исправить эту проблему, рекомендуется активировать функцию «Подача пара». Это позволит сбросить избыточное давление и восстановить корректную работу устройства.

1. ПЕРЕМАЛЫВАНИЕ КОФЕЙНЫХ ЗЁРЕН:

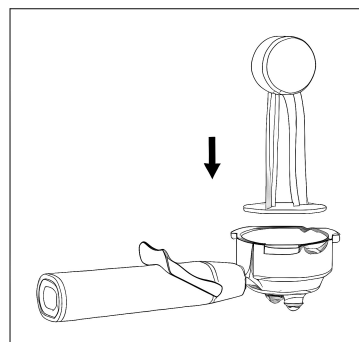
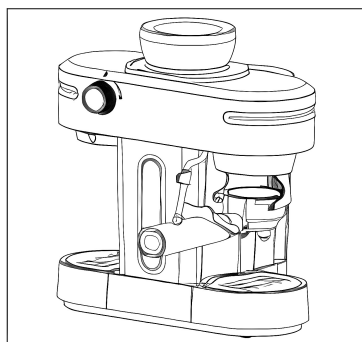
Кофемолка предназначена только для помола обжаренных кофейных зёрен, не используйте её для помола других предметов или бобов.

1.1 Сначала возьмите бункер для кофейных зёрен и настройте его на нужную передачу. Затем откройте крышку бункера и засыпьте кофейные зёрна в бункер. Закройте крышку бункера (передачи обозначены точками, меньшие точки указывают на более мелкий кофейный порошок, большие точки указывают на более крупный кофейный порошок, всего доступно 15 регулируемых передач).



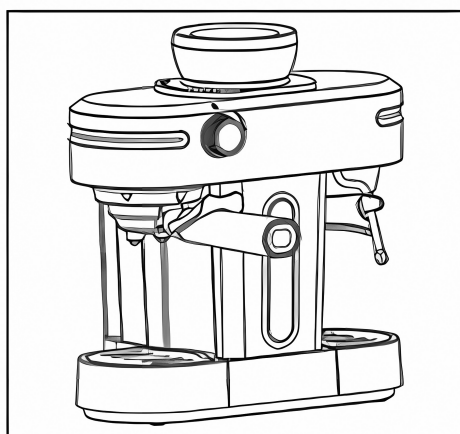
1.2 Поставьте ручку фильтра с установленной фильтр-чашкой на держатель ручки, нажмите кнопку питания, затем нажмите кнопку кофемолки для начала помола, машина автоматически остановится после завершения работы, затем снимите ручку фильтра.

1.3 Утрамбуйте кофейный порошок концом кофейной ложки до уровня, пока он не станет вровень с краем фильтр-чашки, затем удалите излишки кофейного порошка с края фильтр-чашки.



2. ЗАВАРИВАНИЕ КОФЕ:

- 2.1. Установите ручку фильтра с кофейным порошком внизу выхода воды и поставьте кофейную чашку под фильтр.
- 2.2. Нажмите кнопку питания, чтобы войти в рабочий режим. Когда индикаторные лампы мощности, для двух чашек, одной чашки, пара и помола постоянно горят, вы можете перейти в режим выбора заваривания кофе.
- 2.3. При выборе режима для двух чашек, индикаторные лампы мощности и для двух чашек постоянно горят, в то время как другие функциональные индикаторы выключены. При выборе режима для одной чашки, индикаторные лампы мощности и для одной чашки постоянно горят, в то время как другие функциональные индикаторы выключены.
- 2.4. В процессе приготовления кофе водяной насос начинает работать на 3 секунды, затем останавливается на 2 секунды перед тем, как продолжить работу до установленного времени.
- 2.5. Во время заваривания кофе нажмите соответствующую функциональную кнопку для двух чашек или одной чашки, чтобы вернуться в режим ожидания, нажмите кнопку питания, чтобы перейти в режим выключения.



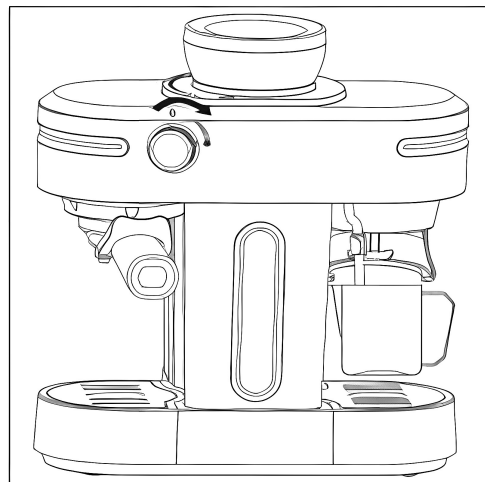
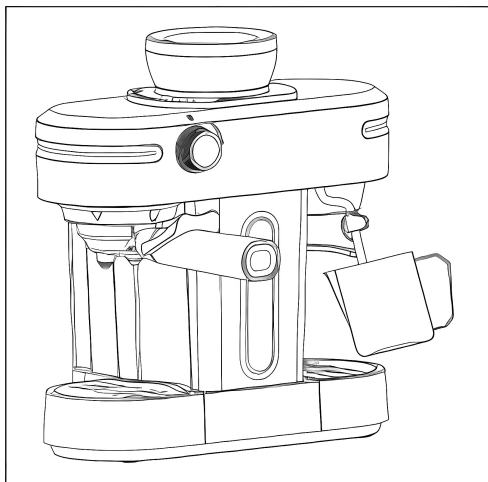
3. ПРОИЗВОДСТВО ПАРА (ИСПОЛЬЗУЕТСЯ ДЛЯ ВСПЕНИВАНИЯ МОЛОКА):

- 3.1 Когда индикаторные лампы мощности, для двух чашек, одной чашки, пара и помола постоянно горят, вы можете перейти в режим производства пара.
- 3.2 Налейте подходящее количество молока в чашку.
- 3.3 Нажмите кнопку пара, индикаторная лампа мощности остаётся включённой, индикаторная лампа пара мигает, лампа остаётся включённой, когда достигается температура предварительного нагрева, а другие индикаторные лампы выключаются.
- 3.4 Поставьте пустую чашку под паровую трубку, отрегулируйте ручку пара в положение «☺», чтобы выпустить небольшое количество воды из паровой трубки, и дождитесь выхода пара, прежде чем повернуть ручку пара в положение «0», чтобы остановить подачу пара.
- 3.5 Поместите верхнюю часть паровой трубки в одну треть молока, затем отрегулируйте ручку пара в положение «☺». Пар будет выходить из паровой трубки, постепенно приближая верхнюю часть паровой трубки к поверхности молока, но не выше уровня молока. В этот момент будет слышен шипящий звук, и молоко образует вихрь в чашке, что означает, что воздух попадает в молоко.
- 3.6 Когда пена из молока достаточная, паровую трубку можно опустить глубже в молоко, чтобы поднять температуру до около 65°C для завершения производства молочной пены, затем поверните ручку пара в положение «0», чтобы остановить производство пара.

НАПОМИНАНИЕ:

- Во время производства просто поверните ручку пара обратно в положение «0», чтобы приостановить выработку пара.

- После вспенивания молока поверните ручку пара снова в положение « \llcorner », чтобы удалить молоко из паровой трубки, а затем используйте влажную губку или полотенце для очистки молока снаружи паровой трубки.
- Будьте осторожны при чистке, чтобы избежать ожогов.
- После завершения заваривания кофе не поворачивайте держатель фильтра сразу, дождитесь падения давления внутри фильтра перед тем, как повернуть ручку для снятия фильтра.



ПРИМЕЧАНИЕ:

- При первом использовании, пожалуйста, сделайте пар для очистки трубопровода перед завариванием кофе.
- Во время заваривания кофе, если вода не накачивается успешно, пожалуйста, поверните ручку пара несколько раз, чтобы выпустить воздух из трубопровода, делая трубопровод свободным, или проверьте, нормальна ли пружина в нижней части резервуара для воды.
- Во время процесса заваривания или после его завершения, не снимайте ручку фильтра сразу. Подождите 15 секунд (позволяя ей автоматически снизить давление) перед тем, как снять ее, чтобы избежать ожогов или брызг.
- После завершения производства пара, не начинайте делать кофе сразу, подождите 10 секунд перед завариванием кофе, чтобы избежать ожогов или брызг.
- Обращайте внимание на уровень воды в резервуаре во время работы машины, чтобы избежать ее опустошения.
- Температура кофе: 70.0-85.0,
- Давление заваривания: 6.0-10.0 бар.
- Предохранительный клапан: 15.0-19.0 бар, Водяной насос: 13-17 бар (насос 15 бар).
- Время производства пара не должно быть слишком долгим, чтобы высокая температура молока не влияла на эффективность смешивания кофе.
- Для того чтобы следующее производство кофе было чище и чище, необходимо регулярно чистить остатки кофейного порошка и следы кофейного осадка внутри головки для воды.

ЧИСТКА И ОБСЛУЖИВАНИЕ

1. ЧИСТКА ВЫХОДА ВОДЫ, ФИЛЬТР-ЧАШКИ И РУЧКИ ФИЛЬТРА.

- 1.1 Выключите питание, а затем выньте вилку из розетки.
- 1.2 Некоторые металлические части могут быть горячими на ощупь, поэтому не касайтесь их руками, пока они не остынут.
- 1.3 Снимите ручку фильтра, высыпьте кофейный порошок и вручную очистите ручку фильтра и фильтр-чашку, не помещайте ручку фильтра и фильтр-чашку в посудомоечную машину для чистки.
- 1.4 Протрите нижний конец выхода воды влажной тканью или салфеткой, чтобы удалить остатки кофейного порошка.
- 1.5 Установите ручку фильтра (без фильтр-чашки) обратно на головку выхода.
- 1.6 Поставьте пустую чашку под фильтр.
- 1.7 Использование режима заваривания кофе для заваривания нескольких чашек может достичь эффекта чистки.

2. ЧИСТКА РЕЗЕРВУАРА ДЛЯ ВОДЫ.

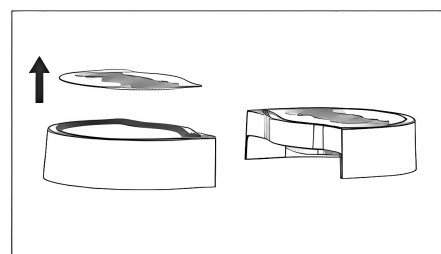
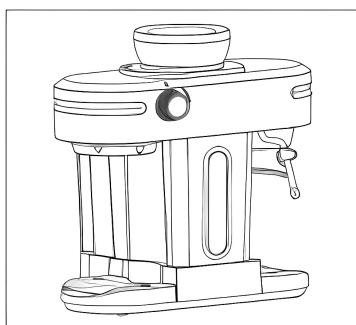
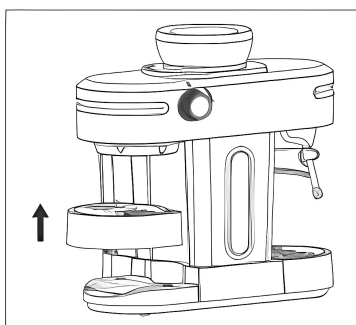
Снимите резервуар для воды и вылейте оставшуюся воду. Рекомендуется опустошать резервуар для воды до и после использования. Очистите резервуар для воды теплой водой с добавлением моющего средства, тщательно промойте и вытрите насухо. Не ставьте резервуар для воды в посудомоечную машину для чистки.

3. ЧИСТКА МАШИНЫ.

Протрите поверхность влажной мягкой тканью, не используйте абразивные чистящие средства или губки, чтобы избежать появления царапин на поверхности изделия. Предупреждение: Не погружайте этот продукт в воду и другие жидкости.

4. РЕГУЛЯРНАЯ ЧИСТКА ПОДДОНА ДЛЯ ВОДЫ.

Выньте поддон для отработанной воды из основания устройства, откройте крышку поддона для отработанной воды, затем вылейте воду из поддона для отработанной воды и очистите его.



5. РЕГУЛЯРНОЕ УДАЛЕНИЕ КАЛЬЦИЯ.

Минералы, накапливающиеся в этом продукте, могут влиять на эффективность нагрева машины. После определенного периода использования этот продукт требует процедуры удаления кальция. Добавьте средство для удаления кальция в резервуар для воды, хорошо встряхните с теплой водой температурой ниже 30°C, чтобы избежать образования частиц, а затем используйте горячую воду для выкачивания воды из резервуара. Затем добавьте в резервуар чистую воду (заполните его) и несколько раз заварите кофе и горячую воду, чтобы добиться эффекта очистки трубопровода (в процессе чистки должно использоваться 2 резервуара воды).

РУКОВОДСТВО ПО УСТРАНЕНИЮ НЕИСПРАВНОСТЕЙ

Неисправности	Причины	Решения
Отсутствие потока кофе	<ol style="list-style-type: none"> 1. В резервуаре для воды нет воды; 2. Кофейный порошок слишком мелкий; 3. Слишком много кофейного порошка; 4. Не включается питание; 5. Кофейный порошок утрамбован слишком плотно . 	<ol style="list-style-type: none"> 1.Добавьте подходящее количество воды в резервуар для воды; 2.Измельчите кофейный порошок до подходящего уровня; 3.Уменьшите количество кофейного порошка; 4.Вставьте вилку в розетку и включите выключатель питания; 5.Перезагрузите кофейный порошок , не утрамбовывайте его слишком сильно .
Кофе вытекает по краям ручки фильтра	<ol style="list-style-type: none"> 1.Фильтр не повернут до положения блокировки ; 2.Остатки кофейного порошка на краю или верхней части фильтр-чашки . 	<ol style="list-style-type: none"> 1.Поверните фильтр до положения , указывающего на блокировку ; 2.Очистите кофейный порошок вдоль края фильтр-чашки и оставшийся кофейный порошок на уплотнительном кольце .
Кофе вытекает слишком быстро	<ol style="list-style-type: none"> 1.Кофейный порошок слишком крупный; 2.Мало кофейного порошка в фильтр-чашке . 	<ol style="list-style-type: none"> 1.Выберите более мелкий кофейный порошок; 2.Добавьте подходящее количество кофейного порошка в фильтр-чашку .
Кофе вытекает слишком медленно	<ol style="list-style-type: none"> 1.Кофейный порошок слишком мелкий; 2.Слишком много порошка в фильтр-чашке . 	<ol style="list-style-type: none"> 1.Выберите более крупный кофейный порошок; 2.Добавьте подходящее количество кофейного порошка в фильтр-чашку .

ГАРАНТИЙНЫЙ ТАЛОН

Компания Votak гарантирует, что данное изделие будет качественным и исправным в течение одного года с момента его продажи.

Срок службы изделия, установленный компанией Votak, составляет два года при условии, что вы будете соблюдать правила и рекомендации, указанные в руководстве по эксплуатации, а также соответствующие технические стандарты.

Чтобы избежать недоразумений, просим вас тщательно ознакомиться с руководством пользователя, условиями гарантийных обязательств и проверить правильность заполнения гарантийного талона.

Гарантийные обязательства распространяются только на изделия с правильно указанными моделью, серийным номером, датой продажи и чёткими печатями фирмы-продавца, а также с подписью покупателя. Модель и серийный номер изделия должны совпадать с указанными в гарантийном талоне.

Если данные в гарантийном талоне изменены, стёрты или перезаписаны, талон становится недействительным. В случае невозможности установить дату продажи в соответствии с Законом «О защите прав потребителей», гарантийный срок и срок службы будут исчисляться с даты изготовления изделия.

Изделие **ПОЛУАВТОМАТИЧЕСКАЯ КОФЕМАШИНА**

Модель **VT-34**

Серийный номер

Дата приобретения

Информация о продавце.

(наименование, юридический адрес)

Товар проверен, полностью укомплектован и не имеет механических повреждений.

Я ознакомился с условиями гарантийных обязательств и сервисного обслуживания и согласен с ними.

Подпись покупателя

Подпись продавца

М. П.

ОХРАНА ОКРУЖАЮЩЕЙ СРЕДЫ

Согласно требованиям охраны окружающей среды, аккумуляторы, аксессуары и упаковочные материалы нельзя выбрасывать в общий мусор. Их необходимо сортировать и утилизировать, чтобы облегчить процесс переработки.

ИНФОРМАЦИЯ О СЕРТИФИКАЦИИ



Товар сертифицирован. В соответствии с пунктом 2 статьи 5 Закона Российской Федерации «О защите прав потребителей», производитель устанавливает срок службы данного изделия равным 3 годам с момента продажи. При этом необходимо использовать изделие в соответствии с правилами и рекомендациями, указанными в руководстве пользователя, а также соблюдать действующие технические стандарты.

V

